

Technische Fiche (juni 2026)

Hear the Silence

Zoë Demoustier | laGeste

Creatie 2026

Première 12 februari 2026, in KVS - Brussel (BE)

ALGEMEEN

Duur en pauze : 1u10, geen pauze.

Hear the Silence is een voorstelling met 8 performers en reist met 3 technici, een tourmanager en een choreograaf.

De organisator voorziet kleedkamers voor 8 performers (aparte kleedkamers voor 5 vrouwen en 3 mannen). De kleedkamers moeten uitgerust zijn met voldoende stoelen, verlichte spiegels, stopcontacten, rekken om kostuums op te hangen, tafels voor de artiesten, haardroger, gemakkelijke bereikbare toiletten en was/douche faciliteiten met warm en koud stromend water, gescheiden voor mannen en vrouwen. Alle kleedkamers moeten proper zijn en goed voorzien van relevante accessoires zoals zeep, toiletpapier en handdoeken (minimaal 1 handdoek per persoon).

De organisator zorgt voor koffie, thee en water. We stellen, in de kleedkamers, koffie, thee, nootjes, energierepen, koekjes en fruit (bananen, druiven, appels, citroenen) op prijs.

De organisator zorgt voor een productiekantoor (met internettoegang).

Indien er maaltijden geserveerd worden i.p.v. per diem: 1 vegetariër (techniek) bij de cast en 1 iemand allergisch aan avocado. Totaal aantal maaltijden 13 personen, tenzij anders afgesproken.

De organisator voorziet voldoende flesjes (graag plastic) water voor tijdens de voorstelling. Flesjes mogen worden klaargezet op het tafeltje dat voorzien werd achter het fond doek cour.

PODIUM

de organisator zorgt voor het volgende:

- zwarte dansvloer van breedte 14m x diepte 12m
- black box zwart fond doek en zijzwart (geen poten), minimale hoogte 6m

DECOR

Het decor bestaat drie doeken die opgehangen worden aan de bestaande trekken in het theater. De doeken en hun exacte positie staan ingetekend in het lichtplan. Coté jardin staat een tafel, pianostoel en rekje voor de muzikant.

Eén doek breedte 600 hoogte 700 wordt opgehangen door middel van steels (1100cm) en couplers aan een zwarte alu buis van 600.

Eén doek breedte 500 hoogte 700 wordt opgehangen door middel van steels (1100) en couplers aan zwarte alu buis van 500.

Het derde doek is een fragment uit een cirkel en heeft een totale lengte van 1300 en hoogte van 290. Deze wordt opgehangen met Reutlingers en een buis in buis systeem. Bij voorkeur hangt dit doek aan trekken vrij van vaste installatie of lichtplan.

Tijdens de voorstelling moeten deze (3) trekken kunnen bewegen, het is dus nodig een operator te voorzien. Alle couplers, steels en Reutlingers worden meegebracht door laGeste alsook de alu buizen.

Tafeltje, pianostoel en rekje worden meegebracht door laGeste.

GELUID

Het geluidssysteem is vrij van brom, ruis of zoem. Het moet een gelijkmatige dekking van de verschillende publiekszones bieden. De geluidsmixer wordt op een akoestisch aanvaardbare plaats in de centrale as van de zaal geplaatst, niet onder een balkon.

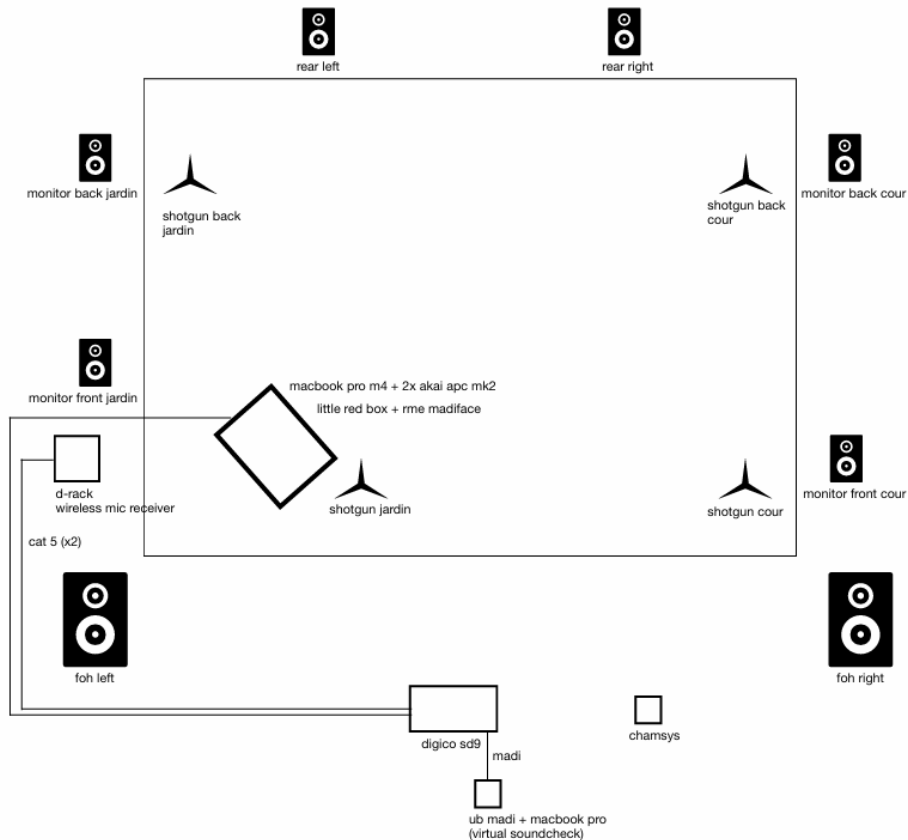
laGeste brengt mee:

- sound desk digico sd9
- stage rack digico d-rack
- sound card digico ub madi

- convertor digico little red box
- sounccard (Rint) rme madiface
- 2 shotguns shure + statief
- 2 shotguns rode + statief
- Di radial stereo
- 2 Talkbacks Shure sm58
- 2 dpa 4060 beige
- 2 ursa small
- revox A77

de organisator zorgt voor de volgende geluidsapparatuur:

- FOH 2 left/right
- Sub 2 mono
- Back speakers rigged
- Surround speakers 2 left right auditorium
- Top speakers 2 auditorium
- centre cluster
- Cat 5/6 2 stage → regie
- wireless beltack: 2 (mics + adapters by lageste)
- wireless handheld: 2
- intercom regie → scene
- 10Easy geluidsmeting



LICHT

laGeste brengt mee:

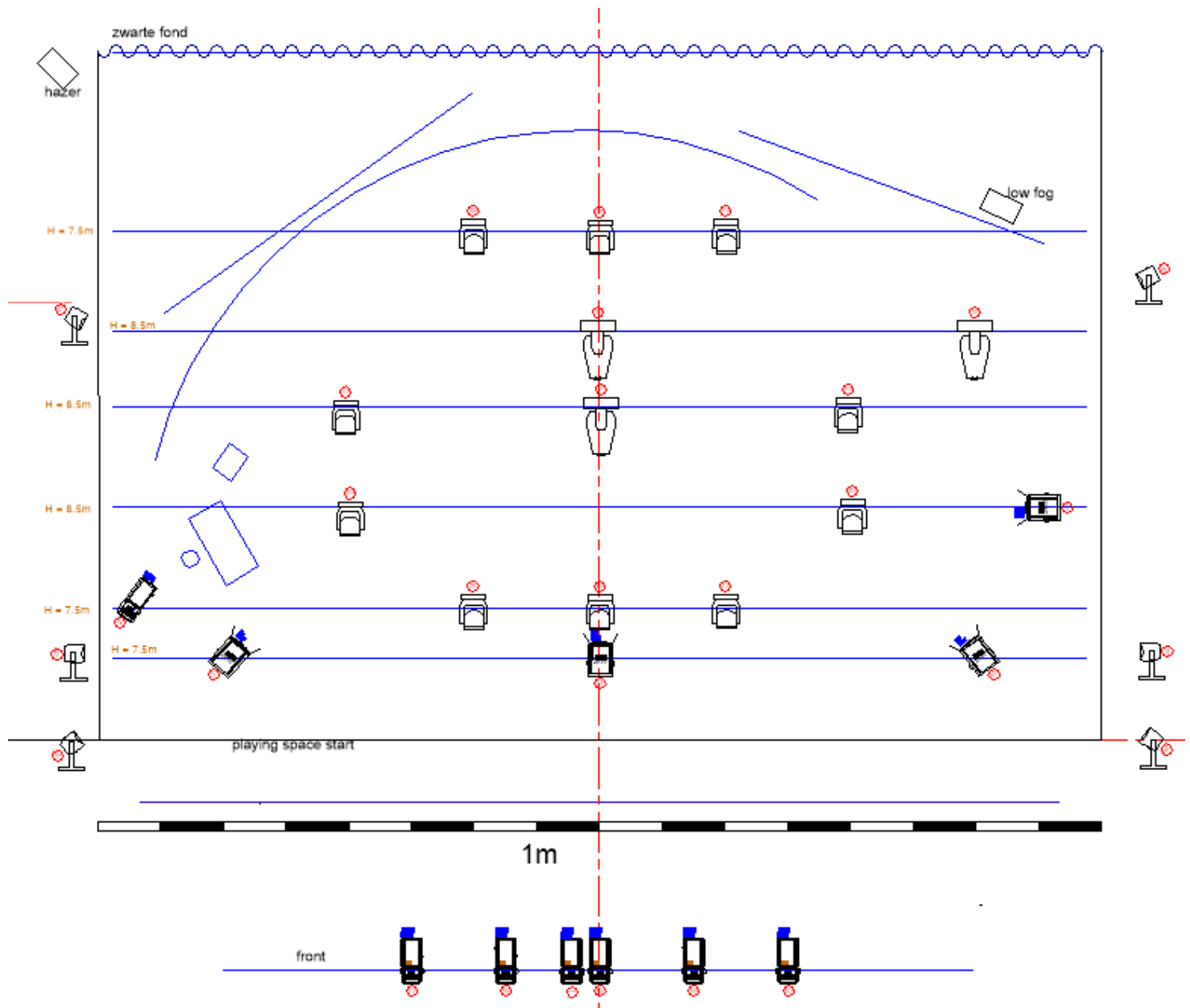
- Chamsys wing on P.C.
- Low fog Britec H2 Fog 2

de organisatie voorziet:







de nodige filters volgens het lichtplan.

- 3 fresnel 2Kw L200
- 1 fresnel l003 + l136
- 6 profile 2Kw 15/30° L200
- 1 profile 1Kw 15/30° L200
- 10 LED wash moving head (e.g. Rober Spider 350)
- 3 LED Shaper moving head (e.g. Chauvet Maverick Mi3)
- 6 LED par GLP fusion (! Single source only)
- 1 Hazer
- 2 ventilatoren (1 hazer, 1 low fog)
- Aan de jardin kant graag één spotje voorzien om teken van aanvang te geven.
- Achter het fonddoek graag ook licht (blauw) + tafeltje

Lichtplan - zie volgende pagina:



legende

	2k Fresnel x4 L200 x3 L003 + L136 x1		LED Wash moving head x10 e.g. Robe Spider 350
	2k profile 15-30° x6 L200 x6 iris x1		LED Shaper moving head x3 e.g. Chauvet Maverick Mk3
	1k profile 15-30° x1 L200 x1		LED PAR x6 e.g. GLP Fusion (!) Single Source only

PLANNING

9u00 tot 9u30 >> uitladen

9u30u tot 13u >> opbouwen >> 1 geluid, 2 licht, 1 podium

13u tot 13u30 >> lunch

13u30 tot 15u >> opbouw + focus light + sound check>> 1 geluid, 2 licht, 1 podium

15u00 >> arrival cast - spacing

18u00 >> cleaning floor/diner

20u00 >> start show

DIVERS

De organisator moet zorgen voor een afgesloten, veilige ruimte om de kostuums, rekwisieten en uitrusting van het gezelschap op te bergen. De organisator beschikt over de naam en het telefoonnummer van een fysiotherapeut die beschikbaar is op de dagen dat er een voorstelling is.

Hear the Silence reist met een meubelbak. Eventueel komt de meubelbak aan de dag voorafgaand aan de opbouw en vertrekt daags na de demontage. De organisator voorziet een veilige, afgesloten parking voor de volledige periode. Indien de techniekers daags voordien aankomen, voorziet de organisator 1 hotelovernachting, in de buurt van het theater.

Alles in deze rider, 'voorzien door de organisator', is ook op kosten van de organisator.

CONTACT

Technische productieleiding

Rubben Smits

E/ rubben@lageste.be

T/ +32 474 209 516

Tour manager

Mees

E/ mees@lageste.be

T/ +32 484 485 824

laGeste

Bijlokesite

Bijlokekaai 1 - 9000 Gent - België

E/ info@lageste.be

T/ +32 472 09 15 81

www.lageste.be