

Fiche technique (juin 2026)

# Hear the Silence

Zoë Demoustier | laGeste

**Création 2026**

**Première** 12 février 2026, au KVS - Bruxelles (BE)

## GENERAL

Durée et entracte : 1 h 10, sans entracte.

*Hear the Silence* est un spectacle réunissant 8 artistes et s'accompagne de 3 techniciens, d'un responsable de tournée et d'un chorégraphe.

L'organisateur doit mettre à disposition des loges pour 8 artistes (loges séparées pour 5 femmes et 3 hommes). Les loges doivent être équipées d'un nombre suffisant de chaises, de miroirs éclairés, de prises électriques, de portants pour suspendre les costumes, de tables pour les artistes, d'un sèche-cheveux, de toilettes facilement accessibles et d'installations sanitaires (lavabos et douches) avec eau courante chaude et froide, séparées pour les hommes et les femmes. Toutes les loges doivent être propres et bien équipées en accessoires indispensables tels que du savon, du papier toilette et des serviettes (au moins une serviette par personne).

L'organisateur fournit du café, du thé et de l'eau. Nous apprécions la présence, dans les loges, de café, de thé, de noix, de barres énergétiques, de biscuits et de fruits (bananes, raisins, pommes, citrons).

L'organisateur met à disposition un bureau de production (avec accès à Internet).

Si des repas sont servis au lieu d'indemnités journalières : 1 végétarien (équipe technique) parmi les artistes et 1 personne allergique à l'avocat. Nombre total de repas : 13 personnes, sauf accord contraire.

L'organisateur fournit suffisamment de bouteilles (de préférence en plastique) d'eau pour la durée du spectacle.

Les bouteilles peuvent être disposées sur la petite table prévue derrière le rideau de fond.

## PODIUM

L'organisateur se charge de ce qui suit :

- piste de danse noire de 14 m de largeur x 12 m de profondeur
- black box : avec rideau de fond noire et parois latérales noires (sans pieds), hauteur minimale de 6 m

## DÉCOR

Le décor se compose de trois toiles suspendues aux câbles existants du théâtre. Les toiles et leur position exacte sont indiquées sur le plan d'éclairage. Côté jardin se trouvent une table, un tabouret de piano et un support pour le musicien.

Un rideau de 600 de largeur et 700 de hauteur est suspendu à l'aide de tiges (l 100 cm) et de raccords à un tube en aluminium noir de 600.

Un rideau de 500 de largeur et 700 de hauteur est suspendu à l'aide de tiges (l 100) et de raccords à un tube en aluminium noir de 500.

La troisième toile est un fragment de cercle d'une longueur totale de 1 300 et d'une hauteur de 290. Elle est suspendue à l'aide de Reutlingers et d'un système de tubes emboîtés. De préférence, cette toile est suspendue à des tirants, sans être reliée à une installation fixe ou à un plan d'éclairage.

Pendant le spectacle, ces trois tirants doivent pouvoir bouger ; il est donc nécessaire de prévoir un opérateur.

Tous les coupleurs, tiges et Reutlingers sont fournis par laGeste, ainsi que les tubes en aluminium.

La petite table, le siège de piano et le support sont fournis par laGeste.

## SON

Le système de sonorisation ne doit présenter ni bourdonnement, ni bruit, ni grésillement. Il doit assurer une couverture homogène des différentes zones du public. La table de mixage est installée à un emplacement acoustiquement acceptable, dans l'axe central de la salle, et non sous un balcon.

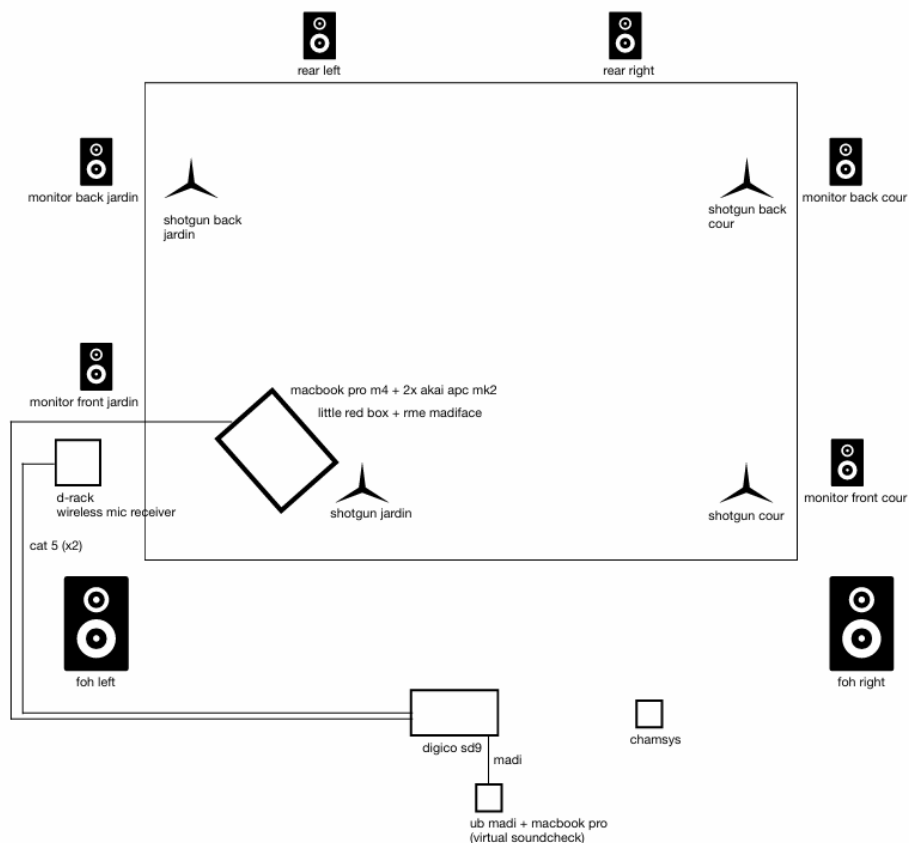
laGeste fournit :

- sound desk digico sd9
- stage rack digico d-rack
- sound card digico ub madi
- convertor digico little red box
- souncard (Rint) rme madiface
- 2 shotguns shure + statief

- 2 shotguns rode + statief
- Di radial stere
- 2 Talkbacks Shure sm58
- 2 dpa 4060 beige
- 2 ursa small
- revox A77

l'organisateur fournit le matériel de sonorisation suivant :

- FOH 2 left/right
- Sub 2 mono
- Back speakers rigged
- Surround speakers 2 left right auditorium
- Top speakers 2 auditorium
- centre cluster
- Cat 5/6 2 stage→regie
- wireless beltpack: 2 (mics + adapters by lageste)
- wireless handheld: 2
- intercom regie→scene
- 10Easy mesure du bruit



## LICHT

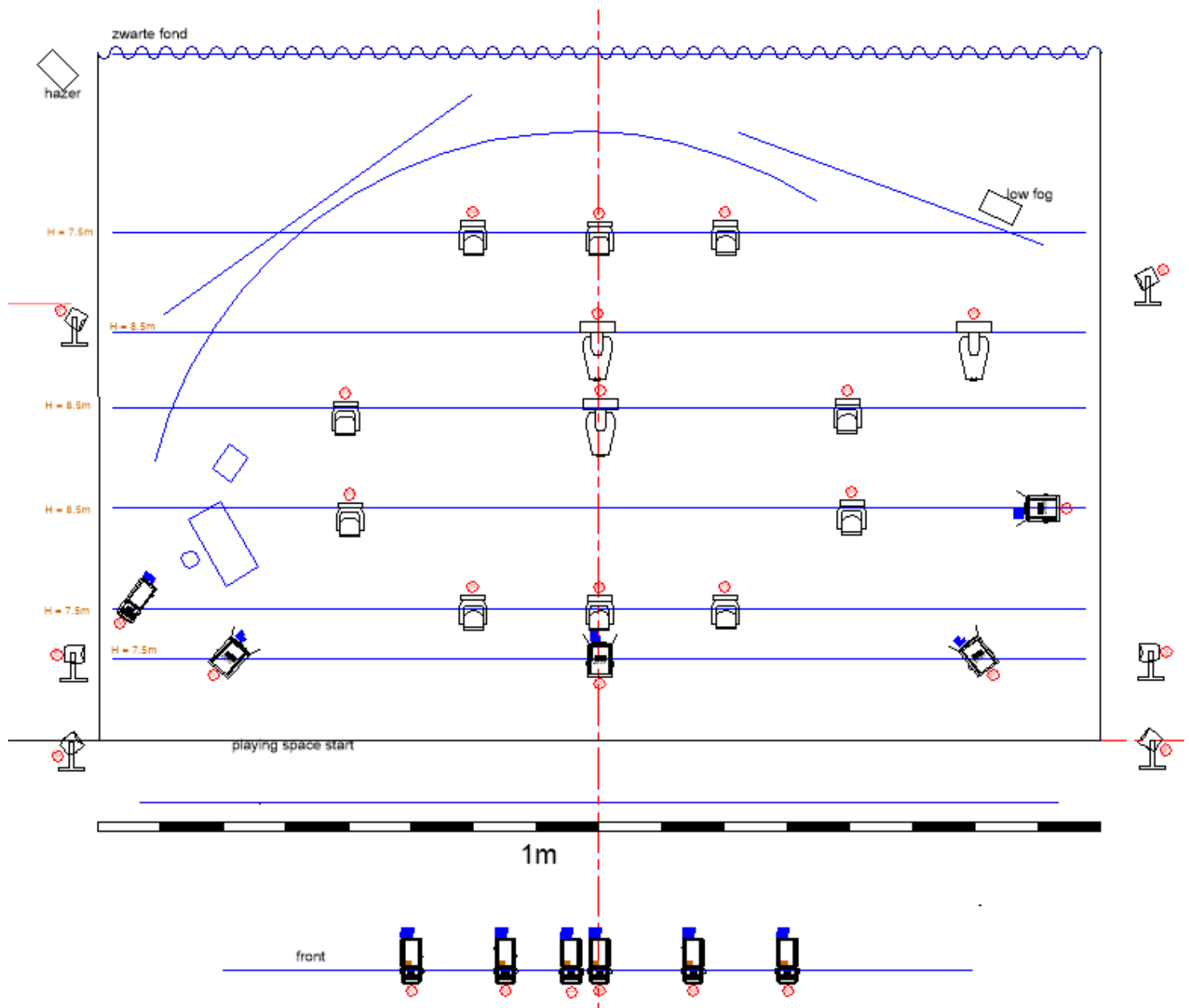
laGeste fournit :







- Chamsys wing on P.C.
- Low fog Britec H2 Fog 2

L'organisateur fournit

- les filtres nécessaires conformément au plan d'éclairage.
- 3 fresnel 2Kw L200
- 1 fresnel l003 + l136
- 6 profile 2Kw 15/30° L200
- 1 profile 1Kw 15/30° L200
- 10 LED wash moving head (e.g. Rober Spider 350)
- 3 LED Shaper moving head (e.g. Chauvet Maverick Mi3)
- 6 LED par GLP fusion (! Single source only)
- 1 Hazer
- 2 ventilateurs (1 hazer, 1low fog)
- côté jardin, merci de prévoir un petit spot pour signaler le début du spectacle.
- Derrière le rideau de fond, merci de prévoir également un éclairage (bleu) + une petite table

Plan lumière - voir la page suivante:



	2k Fresnel x4 L200 x3 L003 + L136 x1		LED Wash moving head x10 e.g. Robe Spider 350
	2k profile 15-30° x6 L200 x6 iris x1		LED Shaper moving head x3 e.g. Chauvet Maverick Mk3
	1k profile 15-30° x1 L200 x1		LED PAR x6 e.g. GLP Fusion (!) Single Source only

## PLANNING

9.00 à 9.30 >> télécharger

9.30u à 13.00 >> montage >> 1 son, 2 lumière, 1 scène

13.00 à 13.30 >> lunch

13.30 à 15.00 >> montage + focus lumière + sound check>> 1 son, 2 lumière, 1 scène

15.00 >> arrivée des artistes - espacement

18.00 >> nettoyer le sol/dîner

20.00 >> début du spectacle

## DIVERS

L'organisateur doit mettre à disposition un local fermé et sécurisé pour entreposer les costumes, les accessoires et le matériel de laGeste. L'organisateur doit disposer du nom et du numéro de téléphone d'un kinésithérapeute disponible les jours de représentation.

*Hear the Silence* se déplace avec une camionnette. Le cas échéant, celui-ci arrive la veille du montage et repart le lendemain du démontage. L'organisateur met à disposition un parking sécurisé et fermé pour toute la durée du séjour. Si les techniciens arrivent le jour avant, l'organisateur prend en charge une nuit d'hôtel à proximité du théâtre.

Tout ce qui figure dans cette fiche technique sous la mention « fourni par l'organisateur » est également à la charge de l'organisateur.

## CONTACT

Direction technique

Rubben Smits

E/ [rubben@lageste.be](mailto:rubben@lageste.be)

T/ +32 474 209 516

Tour manager

Mees

E/ [mees@lageste.be](mailto:mees@lageste.be)

T/ +32 484 485 824

laGeste

Bijlokesite

Bijlokekaai 1 - 9000 Gent - Belgique

E/ [info@lageste.be](mailto:info@lageste.be)

T/ +32 472 09 15 81

[www.lageste.be](http://www.lageste.be)