



© Chris Van der Burght

Fiche Technique (février 2025)

Out of Context - for Pina

Alain Platel | laGeste

GÉNÉRAL

La première de *Out of Context - for Pina* a eu lieu le 13 janvier 2010 à Bruxelles.

Durée: 85', sans entracte.

Out of Context - for Pina est un spectacle avec 9 danseurs et voyage avec 2 techniciens, 1 tour manager et 1 chorégraphe.

L'organisateur prévoit du café, du thé et des fruits frais.

L'organisateur prévoit suffisamment d'eau minérale en bouteilles (50cl) sur scène pour les danseurs, suffisamment de loges et de douches et suffisamment de serviettes (au moins 1 par personne).

L'organisateur prévoit un bureau de production (avec accès au internet).

SCÈNE

L'organisateur prévoit le suivant.

Surface minimale: 12m x 12m, hauteur minimale: 8m. Ouverture minimale: 10m.

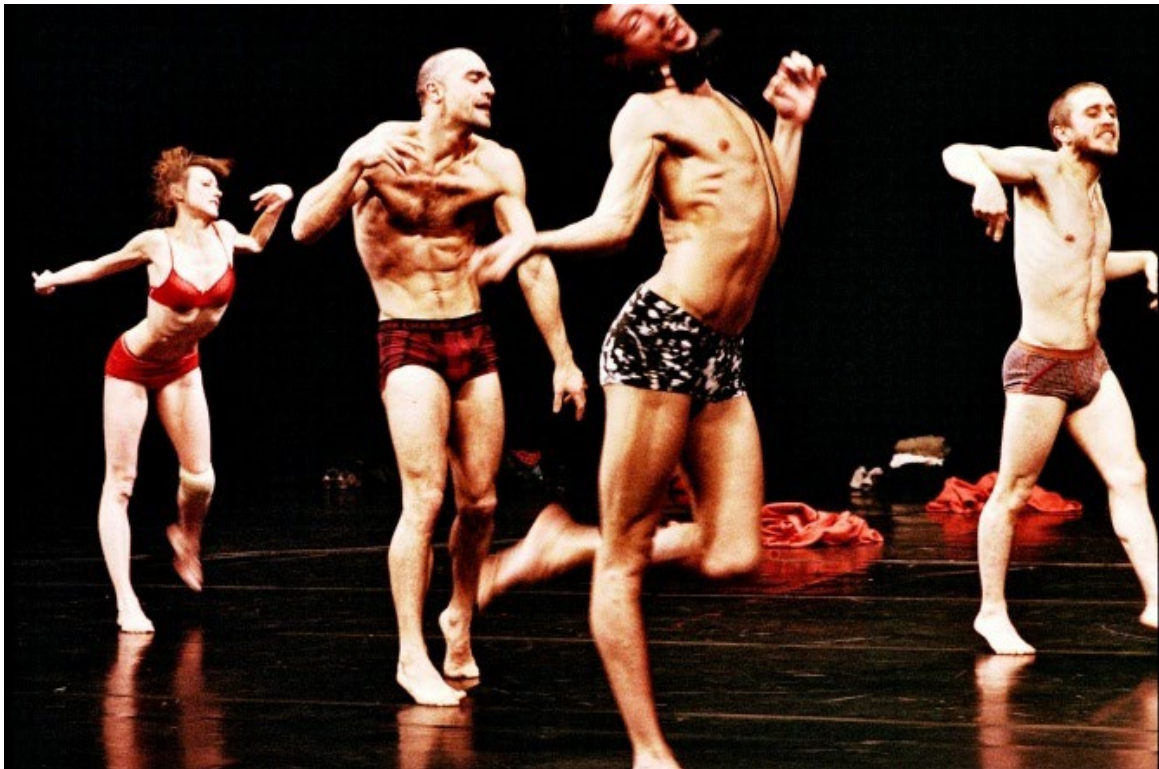
Chaque salle qui ne correspond pas à ces dimensions minimale doit être approuvée par le directeur technique de laGeste.

Sol en bois rebondissant, pas de pente.

L'organisateur prévoit un tapis de danse noir qui couvre toute la surface.

Pendrillonage: rideau de scène (s'ouvre au début du spectacle, reste ouvert), boîte noire, et fond noir en deux pièces (patience) sur rail (à la fin du spectacle, deux danseurs tirent lentement le fond noir pour l'ouvrir en peu).

Au début du spectacle les danseurs viennent de la salle sur scène. Nous avons besoin de 9 places séparées par terre pour les danseurs.



© Chris Van der Burght

DÉCOR

Out of Context - for Pina voyage sans décor.

COSTUMES

L'organisateur prévoit la présence d'une costumière chaque jour pour laver (y compris à la main, pas de pressing), sécher et repasser les costumes, ainsi que pour effectuer des réparations si nécessaire. Les costumes devront être prêts au moins 4 heures avant chaque spectacle.

danseur/euse	costume	lavage à la main	machine 40°	sêchoir	repasser	remarque
Elie Tass	slip	x				
	couverture		x	x	x	pas nécessaire après chaque spectacle
Emile Josse	slip	x				
	couverture		x	x	x	pas nécessaire après chaque spectacle
Romeu Runa	slip	x				
	genouillères		x	x		pas nécessaire après chaque spectacle
	couverture		x	x	x	pas nécessaire après chaque spectacle
Mathieu Desseigne Ravel	v	x				
	couverture		x	x	x	pas nécessaire après chaque spectacle
Ross McCormack	slip	x				
	couverture		x	x	x	pas nécessaire après chaque spectacle
Hyo Seung Ye	slip	x				
	couverture		x	x	x	pas nécessaire après chaque spectacle
Rosalba Torres	slip	x				
	soutien gorge	x				
	couverture		x	x	x	pas nécessaire après chaque spectacle
Kaori Ito	slip	x				
	String	x				
	soutien gorge	x				
	couverture		x	x	x	pas nécessaire après chaque spectacle
Mélanie Lomoff	slip	x				
	genouillères		x	x		pas nécessaire après chaque spectacle
	soutien gorge	x				
	couverture		x	x	x	pas nécessaire après chaque spectacle

PLANNING

Avant arrivé laGeste

Si possible, et après consultation avec la compagnie laGeste, prévoir un tapis de danse noir, un rideau de scène et un pendrillonage. Dans ce cas, si le tapis de danse et le pendrillonage sont installés avant le montage du spectacle, cela permet de réduire le nombre de techniciens nécessaires lors du montage.

Salle de répétition

dès la première journée: salle de répétition pour les danseurs.

jour 1

matin: discussion montage, montage

après-midi: montage, sound check, lumière, espacement

soir: premier spectacle

pendant le spectacle, nous avons besoin d'un technicien pour le rideau de scène, et d'un technicien son et lumière stand by (son et lumière sont servis par les deux techniciens de *Out of Context - for Pina*)

jour 2

3h avant le spectacle: danseurs sur scène

après-midi: check son et lumière, répétition & espacement

soir: spectacle

dernier jour

3h avant le spectacle: danseurs sur scène

après-midi: check son et lumière, répétition & espacement

soir: spectacle

après le dernier spectacle: démontage

remarque

le planning peut être adapté aux horaires du théâtre, en consultation avec & approuvé par le directeur technique de la compagnie laGeste

Si le spectacle n'a pas été joué pendant quelque temps, c'est possible qu'on a besoin d'une journée de montage (& répétition).

avant arrivé laGeste	si possible, avec consultation de laGeste
	tapis de danse noir, pendrillonnage

jour 1		scène	lumière	son	costumes
9:00	<i>discussion montage</i>	2	3	1	1
9:00-12:00	<i>montage</i>	2	3	1	1
12:00-13:00	<i>lunch</i>				
14:00-18:30	<i>montage</i>	1	2	1	1
16:00-18:30	<i>check/spacing/répétition</i>	1	2	1	1
18:30-19:30	<i>dinner</i>				
19:30-20:00	<i>prep spectacle</i>	1	1	1	
20:00	Out of Context	1	1	1	
21:20	<i>fin spectacle</i>				1

autres jours		scène	lumière	son	costumes
avant 17:00	<i>costumes</i>				1
17:00	<i>arrivé danseurs</i>	1	1	1	
17:00-18:30	<i>notes/spacing/checks</i>	1	1	1	
18:30-19:30	<i>dinner</i>				
19:30-20:00	<i>prep spectacle</i>	1	1	1	
20:00	Out of Context	1	1	1	
21:20	<i>fin spectacle</i>				1

SON

Création: Sam Serruys // Tour: Bart Uyttersprot ou Carlo Thompson

Le système son sera en parfait état de fonctionnement, exempt de bruits de fond et offrant une couverture homogène de la salle.

L'organisateur prévoit un endroit pour la table de mixage dans l'axe central de la salle, et pas sous un balcon.

L'organisateur prévoit 3 postes d'intercom (son, lumière, scène).

matériel son à fournir par l'organisateur.

table de mixage & périphériques

- table de mixage digitale (Midas/Soundcraft/Yamaha), 16 ch + 6 aux (4 pre & 2 post)

- 1 table (+/-1m x 0m50) pour laptop, apogee duet, kaosspad, controllers, mp3, fournis par laGeste

diffusions

L/R + center cluster, adapté au théâtre

moniteurs

moniteurs gauche et droite scène lointain (2x sub & top, top sur pied au dessus du sub)

pieds de micros

2x grand pied de micro noir (pour les 2 micros fournis par laGeste)

cables

les cables necessaries, y compris 6x cable XLR de 20m

input pour les deux micros: 1 de chaque côté, vers l'avant-scène

remarque

Des alternatives pour le matériel son fourni par l'organisateur doivent être approuvés par l'ingénieur son de *Out of Context - for Pina*.

LUMIERE

Création: Carlo Bourguignon // Tour: Carlo Bourguignon ou Luc Laroy.

matériel lumière à fournir par l'organisateur.

un console lumière

50 gradateurs 2kW, 5 gradateurs 5kW

5x fresnel 5kW (4x avec volets)

8x fresnel 2kW (4x avec volets)

3x découpe zoom 2kW (avec iris)

2x pc 1kW

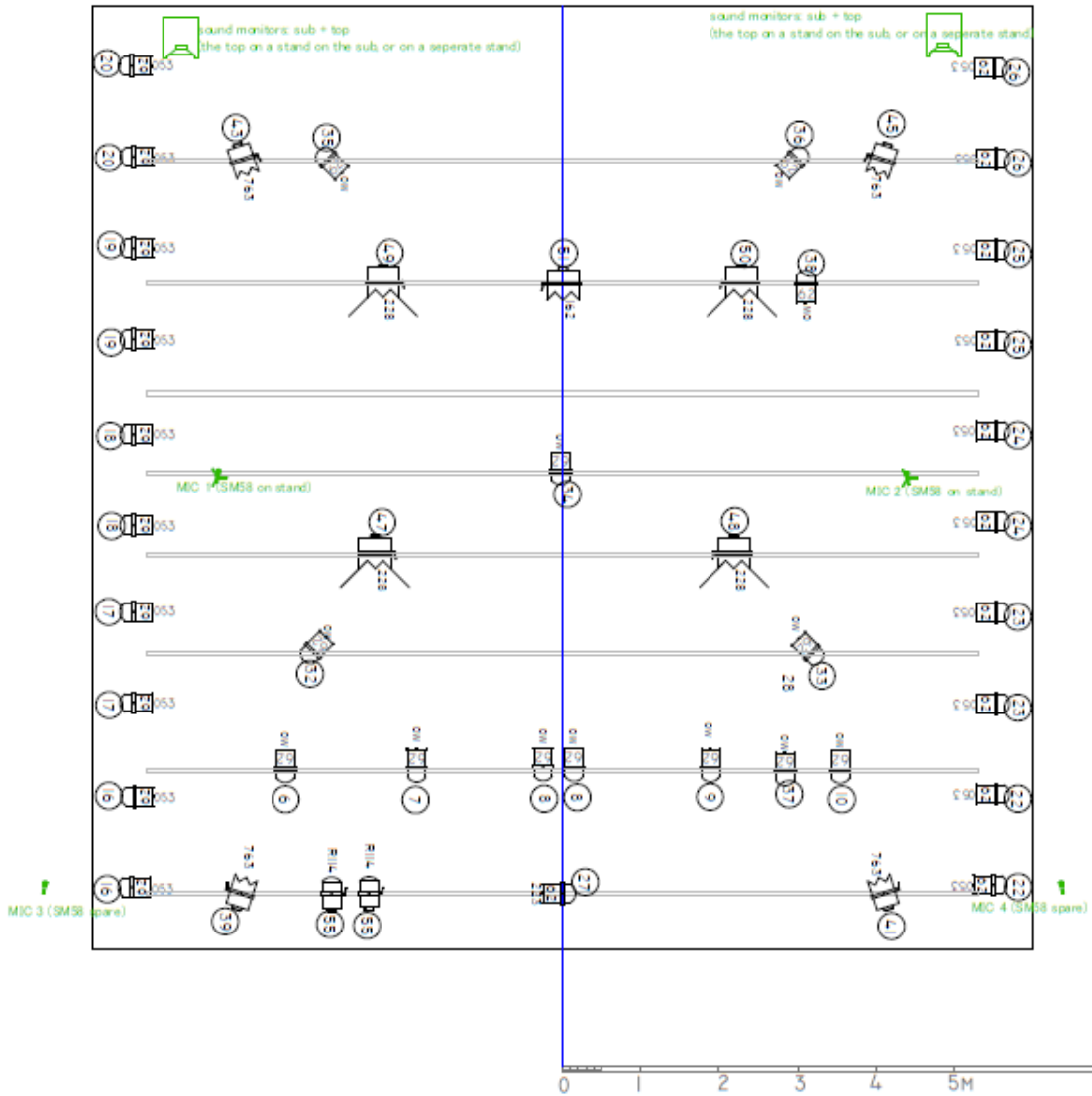
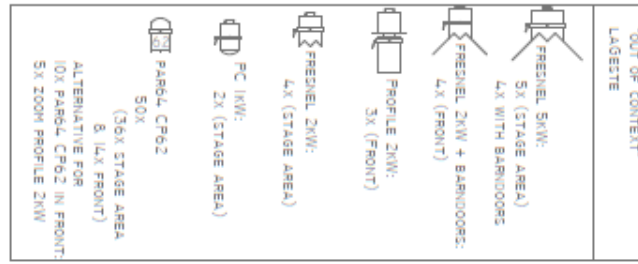
50x par64 CP62

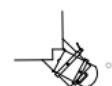
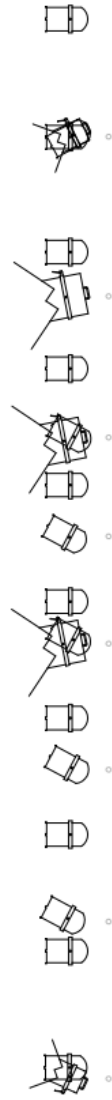
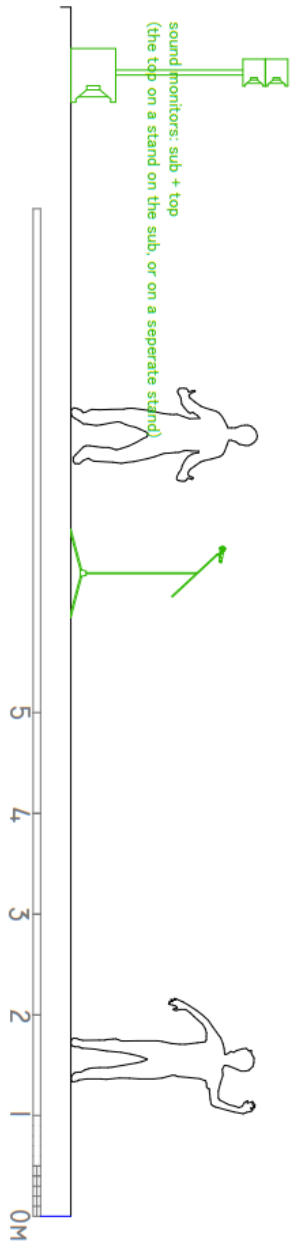
alternatif pour 10x par64 salle (circuit 1→5): 5x découpe zoom 2kW

couleurs: LEE053 (paler lavender), LEE162 (bastard amber), LEE201 (full c t blue), LEE228 (brushed silk), LEE763 (wheat), Rosco114 (hamburg frost)

remarque

- alternatif possible pour fresnel (salle): pc ou découpe avec LEE254 (new hampshire frost)





DIVERS

Prière de prévoir le nom et le numéro de téléphone d'un kinésithérapeute, disponible pendant les journées de spectacle.

Tout ce qui doit être prévu par l'organisateur dans cette fiche technique, le sera à sa charge.

CONTACT

Direction Technique
Rubben Smits
T/ +32 474 209 516
E/ rubben@lageste.be

laGeste
Bijlokesite
Bijlokekaai 1 - 9000 Gand - Belgique
E/ info@lageste.be
T/ +32 472 09 15 81
www.lageste.be