

# fiche technique

(update avril 2023)

laGeste

## Pépé Chat ; ou comment Dieu a disparu

Lisaboa Houbrechts

laGeste (les ballets C de la B + kabinet k)

fiche technique (update avril 2023)

## Pépé Chat ; ou comment Dieu a disparu

### GENERAL

Le première de *Pépé Chat ; ou comment Dieu a disparu* a eu lieu le mercredi 1 février 2023 à Gand.

Durée et entracte : 1h45 (sans entracte).

*Pépé Chat ; ou comment Dieu a disparu* est un spectacle avec 13 personnes sur scène, dont 4 enfants de moins de 16 ans, et voyage avec 3 ou 4 techniciens, un tour manager, une personne qui accompagne les enfants et un régisseur.

On apprécie la présence de l'eau, de café, thé, cacahuètes, energy bars, biscuits et fruits (bananes, pommes, citrons).

L'organisateur prévoit suffisamment de loges avec douches et suffisamment de serviettes (au moins 1 par personne).

L'organisateur prévoit une loge/bureau pour le tour-manager, avec accès au internet.

---

## SCENE

L'organisateur prévoit le suivant.

Surface minimale 14m derrière le manteau et une largeur de 16m, hauteur libre minimale 15m.  
La salle qui ne correspond pas à ces dimensions minimales doit être approuvée par le directeur technique de la compagnie laGeste.

Sol en bois noir. Si le sol n'est pas noir : tapis de danse noire, sur toute la surface.  
Pendrillonnage : boîte noire, aussi grand que possible, avec passage derrière le fond noir / des frises.

Rideau de scène (guillotine) : ouvre quand le spectacle commence, ferme après les derniers applaudissements.

Sur scène et autour de la scène nous avons besoin de quelques tables solides et chaises :

- deux tables et une chaise pour le matériel hf du son
- une table et chaise pour le chef plateau de laGeste
- une table pour des réquisites
- une table pour le matériel personnel
- une table côté cour (avec miroir et lumière de la compagnie laGeste)
- 3 chaises derrière le décor

---

## SCENOGRAPHIE

Le décor contient les éléments suivants.

Un cube noir de 3m40 x 3m40 x 3m40, dont la face peut s'ouvrir.  
Des petits éléments comme des escaliers, des chaises, une échelle,...

Un « triptyque » de 3 tissus en molleton noir, chacun 8m en largeur (le molleton, 8m90 en largeur, est plié jusqu'à une largeur de 8m) x 6m40 en hauteur. laGeste prévoit des barres de lestage Fastco pour les 3 pièces de molleton.

L'organisateur prévoit 3 sous-perches de 8m (exacte) dans des positions spécifiques. Hauteur des sous perches : +/-8m.

Poids de chaque molleton + barre de lestage : 40kg.

L'organisateur prévoit 1 sous perche de 7m (exacte) derrière le molleton au lointain (pour des cycliodes asymétriques).

Des journaux déchiquetés sont éparpillés sur scène pendant le spectacle. Après chaque spectacle, nous avons besoin de 30 minutes pour nettoyer.



cube (devant)



scène



cube (arrière)

---

## COSTUMES

L'organisateur prévoit une costumière tous les jours pour laver (lessive à la main et pressing inclus), sécher et repasser les costumes ainsi que pour des réparations (si nécessaire). Il faut que les costumes soient prêts 4h avant chaque spectacle (ainsi que la répétition générale, s'il y en a une), et quelques paniers à linge. La costumière est aussi nécessaire après chaque spectacle.

Le planning exact de la costumière dépend du tour et sera déterminé pour chaque théâtre.

Détails : voire document "Vake Poes - LAUNDRY overview".

---

## PLANNING

### Jour 1

- matin : discussion montage, décharger le camion, montage
- après-midi et soir : montage

### Jour 2

- matin : finir montage
- après-midi : briefing, mise en espace, répétition, miking, sound check (acteurs sur scène 6h avant le spectacle), nettoyer la scène pendant la pause des acteurs
- soir : premier spectacle (ou répétition générale, s'il y en a une)  
(pendant les répétitions et spectacle, son et lumière sont contrôlés par les techniciens de *Pépé Chat ; ou comment Dieu a disparu*)

### A partir de jour 3

- après-midi : check technique, briefing, miking, sound check (acteurs sur scène 3h avant le spectacle), nettoyer la scène pendant la pause des acteurs
- soir : spectacle

### Dernier jour, immédiatement après le spectacle

démontage, charger le camion avec la même équipe que celle du montage

En consultation, le planning peut être adapté.

Si les techniciens (dé)chargent aussi le camion, les 2 techniciens en plus pour (dé)charger ne sont pas nécessaires.

<b>avant arrivé laGeste (si possible et avec consultation)</b>					
					<i>prémontage lumière</i>
					<i>pendrillonage</i>

jour 1		décharger	décor	lumière	son
9:00	<i>discussion montage</i>	2	4	3	2
9:00-11:00	<i>décharger &amp; montage</i>	2	4	3	2
11:00-13:00	<i>lumière, son, triptique</i>		4	3	2
14:00-18:00	<i>check surtitrage, montage décor, lumière, son</i>		4	3	2
19:00-22:00	<i>lumière</i>		2	3	1

jour 2			décor	lumière	son
9:00-13:00	<i>set up, focus, cues</i>		2	2	1
13:00	<i>arrival tourmanager</i>		2	1	1
14:00-16:30	<i>arrival cast, miking, sound check</i>		2	1	1
16:30-17:30	<i>spacing, light positions</i>		2	1	1
17:30-18:30	<i>cast break &amp; clean stage</i>		2	1	1
18:30-19:00	<i>miking</i>		1	1	1
19:00-19:30	<i>line check (en costume)</i>		1	1	1
19:30-20:00	<i>prep spectacle</i>		1	1	1
20:00	<b>Pépé Chat</b>		1	1	1
21:45-22:15	<i>clean stage</i>		2	1	1

jour 3			décor	lumière	son
vóór 16:00	<i>costumes</i>				
16:00	<i>arrival crew &amp; tour manager</i>		1	1	1
17:00	<i>arrival kids</i>		1	1	1
17:00-18:00	<i>cast break &amp; clean stage</i>		1	1	1
17:45	<i>arrival cast</i>		1	1	1
18:00-18:30	<i>notes &amp; briefing</i>		1	1	1
18:30-19:00	<i>miking</i>		1	1	1
19:00-19:30	<i>line check (en costume)</i>		1	1	1
19:30-20:00	<i>prep spectacle</i>		1	1	1
20:00	<b>Pépé Chat</b>		1	1	1
21:45-22:15	<i>clean stage</i>		2	1	1

dernier			décor	lumière	son
vóór 16:00	<i>costumes</i>				
16:00	<i>arrival crew &amp; tour manager</i>		1	1	1
17:00	<i>arrival kids</i>		1	1	1
17:00-18:00	<i>cast break &amp; clean stage</i>		1	1	1
17:45	<i>arrival cast</i>		1	1	1
18:00-18:30	<i>notes &amp; briefing</i>		1	1	1
18:30-19:00	<i>miking</i>		1	1	1
18:30-19:30	<i>line check (en costume)</i>		1	1	1
19:00-19:30	<i>prep spectacle</i>		1	1	1
20:00	<b>Pépé Chat</b>		1	1	1
21:45	<i>démontage, charger camion</i>	2	4	3	2

## SON

Création & tour: Brecht Beuselinck (+32) 472 362 492, brechtbeuselinck@mac.com

Matériel son à fournir par l'organisateur.

Système de sonorisation de la meilleure qualité (Meyer, L'Acoustics, d&b audioteknik,...), exempt de bruits de fond et offrant une couverture homogène de la salle.

L'organisateur prévoit un endroit pour la table de mixage dans l'axe central de la salle, et pas sous un balcon.

Moniteurs : moniteur cour et jardin derrière le manteau (les autres moniteurs sont fournis par laGeste).

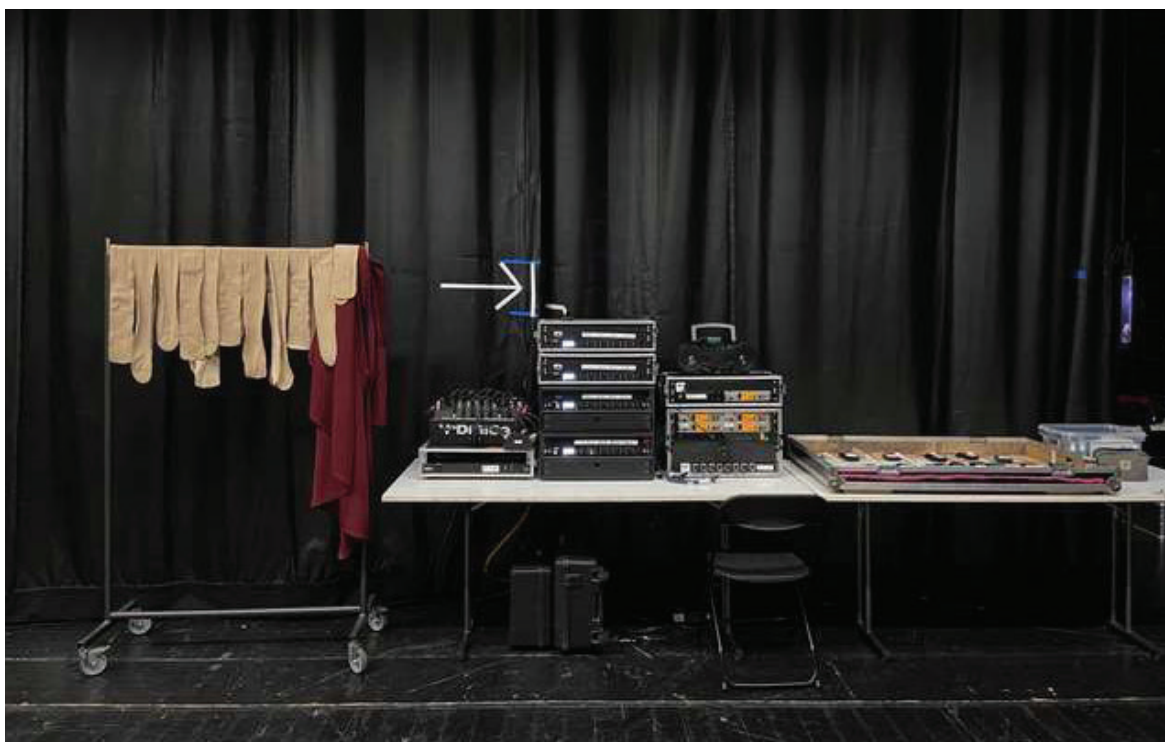
Matériel hf

L'organisateur prévoit 16 circuits émetteur-récepteur Sennheiser 6000 serie ou Shure Axient, ainsi que 5 circuits in-ear hf et les piles nécessaires pour tous les spectacles et les répétitions.

La salle doit fournir le système sans fil avec les antennes adaptées tel que spécifiées par le coordinateur local en radio fréquence. Un technicien doit accompagner sa livraison (si loué), installer et s'assurer que le système est stable et libre d'interférence et de décrochage.

L'organisateur prévoit 5 postes d'intercom, dont 1 hf: surtitrage, lumière, son, chef plateau, rideau de scène.

L'organisateur prévoit des tables solides: 2à3 tables pour le matériel hf.



Fourni par *Pépé Chat* ; ou comment *Dieu a disparu*.

- Table de mixage DiGiCo SD9
- stagebox D-rack cat5
- cat5 cable (75m)
- micro's
- quelques moniteurs actives



## LUMIERE

Création: Fabiana Piccioli

Tour: Bennert Vancottem (+32) 498 742 091, bennert.vancottem@gmail.com

Fourni par *laGeste*.

- console lumière GrandMA2 sur PC wing (sorties: 2x dmx, Artnet, SaCN)
- 8x par16
- Atomic 3000 strobo
- LED strip dans le décor
- 1 lampe 1kW dans le décor

L'organisateur prévoit le matériel suivant.

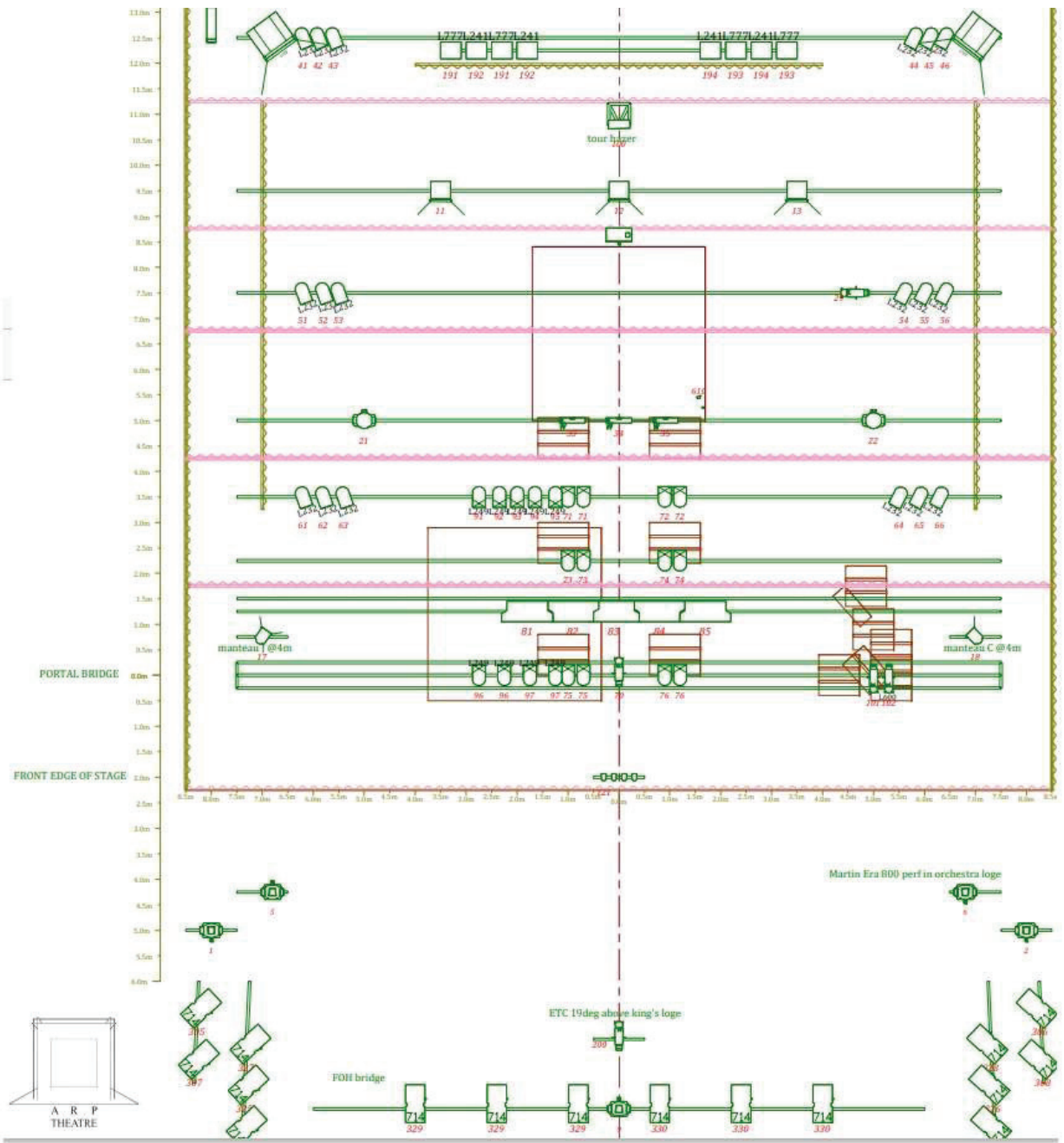
- hazer generator MDG ATMe (ou comparable)
- ventilateur
- 21x par64 CP60
- 18x par64 CP62
- 5x svoboda (ou alternatif, 2x set ACL + 3x par64 CP60, ou tous des par64 CP60)
- 2x fresnel 5kW
- 3x fresnel HMI 4kW of 2,5kW + shutter & barndoors (ou alternatif, fresnel 5kW avec LEE 600 artic white)
- 8x cycliode asymétrique 1Kw
- 3x Impression X4 Bar 10 (ou alternatif approuvé)
- 2x MAC Quantum Wash (ou alternatif approuvé)
- 5x Ayrton Ghibli (ou alternatif approuvé, Era 800 Performance, Robe T1,...), positions en salle à décider pour chaque théâtre
- 5x découpe 19°
- 3x découpe 50°
- 2x fresnel 2kW
- salle : adapté à la configuration du théâtre

- câblage: dmx sur scène derrière le décor (pour strobe et contrôle LED), dmx pour 2x Mac Quantum Wash, 3x Impression X4 Bar 10's, 5x Era 800 Performance, 2 lignes de gradateurs (pour la lampe dans le décor, et pour 4x par16 derrière le décor), 1 ligne de gradateur milieu avant (pour 4x par16).

- couleurs

- LEE 232 super white flame green (18x par64)
  - LEE 241 fluorescent 5700K (8x cycliode)
  - LEE 249 quarter minus green (9x par64)
  - LEE 600 artic white (1x découpe)
  - LEE 728 steel green (2x fresnel 5kW, 2x fresnel 2kW)
  - LEE 777 rust (4x cycliode),
- si nécessaire, laGeste peut fournir les couleurs qui manquent.





---

## SURTITRAGE

*Pépé Chat ; ou comment Dieu a disparu* voyage avec un ordinateur avec logiciel de surtitrage Glyptheo.

L'organisateur prévoit un système de surtitrage, capable d'être connecté avec l'ordinateur du spectacle, avec le logiciel Glyptheo, et connection cat5 entre le système et la régie (avec vue sur le surtitrage). Le système est installé pendant la journée du montage.

Pendant le spectacle, le sur-titrage est réalisé par le tour manager du spectacle.

---

## FX

Dans le spectacle *Pépé Chat ; ou comment Dieu a disparu*, il y a un effet Theatrical Flash Large van Lemaitre. Details: voire document "vake poes pyro ne".  
Theatrical Flashes | Le Maitre UK (lemaitreltd.com)

---

## DIVERS

*Pépé Chat ; ou comment Dieu a disparu* arrive en camion (longueur 11m80, avec hayon élévateur).

Normalement, le camion arrive le jour avant le montage et part le lendemain du démontage.

L'organisateur prévoit un parking sécurisé et fermé pour toute cette période.

Pourriez-vous nous transmettre l'information sur les limitations de conduite d'un camion (ou une zone de circulation restreinte, zone de basse émission / low emission zone) dans votre pays, votre ville, pendant les week-ends, les dimanches et les jours fériés, etc. L'organisateur prévoit l'obtention d'un permis spécial pour la conduite d'un camion, si nécessaire.

Tout ce qui doit être prévu par l'organisateur dans cette fiche technique, le sera à sa charge.

---

## CONTACT

- direction technique: Jan Mergaert (+32) 495 230 749, jan@lageste.be

WRITTEN  
BY  
THE  
BODY

*lageste*



[www.lageste.be](http://www.lageste.be)

gent:



Vlaanderen  
verbeelding werkt

FLANDERS  
TAX  
SHELTER

